

utrinque formante, lateribus brunneo-maculatis, ventre area media lata elongata fusca, postice valde angustata, lineis duabus longitudinalibus subrubris, interdum obsoletis, interrupta; pedibus flavis, crassis, brevibus, in maribus plus minus infuscatis; tibia palporum maris patella paullo brevior. Long. corp. ♂ 10—11, ♀ 12—13 mm. (Dönitz!)

17. *Homalattus atratus*, nob., ♂, ♀, fuscus, cephalothorace in ♀ subnigro, incano longe-piloso, in ♂ nigerrimo, parte cephalica lateribus albido-pilosis, abdomine brunneo, dorso macula media anteriore infuscata, parte posteriore in ♀ brunnea striis curvatis 2 albis, postice nigro limitatis, medio interruptis, in ♂ nigerrima, striis interruptis niveis 3; ventre area media lata perfecta fusco-brunnea, pedibus crassis, in ♀ fusco-brunneis, apice infuscatis, in ♂ nigris, nigro et incano pilosis, posterioribus apice pallidioribus; oculis seriei secundae paullo pone oculos laterales seriei primae sitis; tibiis pedum primi paris subter aculeis 2 subapicalibus, metatarsis aculeis 2—2. Long. corp. ♀ 7,6, ♂ 6,2 mm. (Dönitz!)

18. *Linyphia contortipes*, nob. ♂, ♀ ad., testacea, parte cephalica infuscata, thorace nigro-limbato, abdominis rotundato-elongati dorso linea cordali fusca maculis tribus nigris ornata, lateribus nigro-maculatis, ventre striis quatuor nigris abbreviatis, mamillis nigro-marginatis, pedibus fusco-annulatis, setis nigris longioribus instructis; metatarsis maris primi paris pedum basi valde dilatatis, depressis, tum valde attenuatis et contortis; palporum bulbo supra pectine tridentato armato. Long. corp. ♀ ca. 8, ♂ 5—6 mm. (Dönitz!)

Conopistha, nob.,
Theridioidarum nov. gen.

Oculis magnis in series duas transversas paullo curvatas dispositis, serie posteriore latiore; abdomine coniformi, dorsi medio rotundato-acuto, altissimo. Pedibus haud setosis. Spec. typ.:

19. *Conopistha Bona Dea*, nob., ♂, ♀, cephalothorace oblongo, fusco, clypeo-altiore, convexo, subdirecto, pedibus pallidis, subannulatis, abdomine supra argenteo, fusco-reticulato, antice linea media longitudinali nigra interdum interrupta, tuberculo apicali minimo fusco, ventre lateribus undulatis nigro. Long. corp. 1,5—2 mm. (Dönitz!)

20. *Ariadne lateralis*, nob., ♀, ♂, cephalothorace, pedibus anteroribus quatuor, sterno, mandibulis, antennis (in ♀) brunneo-nigris, pedibus posterioribus quatuor testaceis, abdomine fusco vel in junioribus pallide-brunneo, lateribus linea longitudinali tenui pallide-flava ornatis, postice abbreviata. Tarsorum pedum unguibus 2 dentibus 5—7 instructis. Palporum testaceorum maris adulti tibia valde incrassata, metatarso tibia haud crassiore nec longiore, bulbo subgloboso, ungue longo tenui, apice superiora versus uncinato, acutissimo. Long. corp. ♀ —13, ♂ ca. 9 mm. — (Dönitz!)

Gamasomorpha, nob.,

Dysderoidarum nov. gen.

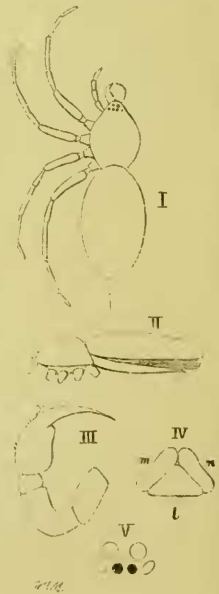
Oculis 6, anticis 2 majoribus posticisque 4 minoribus, anticis cum posticis mediis trapezium postice angustius formantibus, his nigris, ceteris albidis. Cephalothorace antice alto, postice declivi; abdomine subdepresso, scuto dorsali, et ventrali bipartito durissimis circum cute inter se conjunctis obtecto; pedibus gracilioribus, longitudine subaequalibus, metatarso I tibia saltem aequa longitudine; labio trigono rotundato, maxillis angustis, elongatis, apice subcontingentibus, manillis brevibus; tarsis pedum articulo libero unguifero auctis, unguibus binis instructis. Spec. typ.:

21. *Gamasomorpha cataphracta* nob., ♂, ♀, ad., rubro-brunneo-fusca, pedibus, antennis, mamillis pallide brunnis, cute scuta abdominalia conjungente pallidior; scutis abdominalibus grossius impresso-punctatis, scuto dorsali, rotundato-elongato, depresso, tarsorum pedum unguibus tridentatis. Long. corp. ca. 1,5—2 mm. (Dönitz!)

Cui generi et species *punctatus* et *scutatus* Cambr., *loricatus* L. Koch et *loricatus* E. Sim. (sub *Oonops*) summo jure distribuendae mihi videntur.

- Fig. I. *Gamasomorpha cataphracta*, n. sp.,
 adsp. superior.
 „ II. adsp. lateralis.
 „ III. palpus maris genitalis.
 „ IV. maxillae (m.) et labium (l).
 „ V. oculi.

(Continuatur).



Die Käfer der Rohlf'schen Afrikanischen Expedition 1878-79.

Von

Dr. F. Karsch.

[Taf. II. Fig. 2 - 9¹).]

Aus der reichhaltigen, durch die Herren Hofrath Dr. Gerhard Rohlf's und Dr. Stecker während der Afrikanischen Expedition 1878 bis 1879 veranstalteten Sammlung von Gliederthieren, welche von der Afrikanischen Gesellschaft in Deutschland dem Berliner kgl. zoologischen Museum übergeben wurde, haben die Myriopoden und Arachniden im Archiv für Naturgeschichte von Troschel, XLVII, 1881, 1, pp. 1-14, Taf. I bereits Bearbeitung gefunden und jenem Aufsatz schliesst sich der vorliegende als coleopterologischer Theil an. Es liegen im Ganzen 84 Arten vor; von diesen ist die Mehrzahl und zwar die der Mittelmeerlandfauna überhaupt eigenthümlichen Species, 53 an der Zahl, bereits in der Kgl. Sammlung in mehr oder minder zahlreichen Exemplaren vertreten gewesen; eine derselben scheint noch unbeschrieben zu sein. Die übrigen Arten, 31 an Zahl, sind für die Sammlung, von ihnen anscheinend 13 für die Wissenschaft neu. Ein Verzeichniss der für die Sammlung neuen, wemgleich schon beschriebenen und benannten Arten, unter denen sich recht seltene Formen befinden, möchte ein besonderes Interesse beanspruchen; es sind die folgenden:

- Geotrupes puncticollis* Luc. — Bir Milrha; Uadi Mader.
- Zophosis dilatata* Deyr. — Djebel Tarrhuna: Bir Milrha.
- Erodius barbarus* Sol. — Djebel Tarrhuna: Bir Milrha.
- Erodius opacus* Kraatz. — Palmgärten bei Sockna.
- Adesmia affinis* Sol. — Djebel Tarrhuna: Bir Milrha.
- Tentyria affinis* Luc. — Djebel Tarrhuna: Bir Milrha.
- Tentyria gibbicollis* Luc. — Djebel Tarrhuna: Bir Milrha; Uadi M'bellem; Palmgärten bei Sockna.

¹) Taf. II ist auf Kosten der Afrikanischen Gesellschaft in Deutschland hergestellt, wofür derselben hiermit der verbindlichste Dank ausgesprochen wird. — Auch Herrn General Quedenfeldt sind wir grossen Dank schuldig, indem derselbe die wohl sehr gelungenen Abbildungen zu Taf. II anfertigte.

Red.

- Tentyria Mulsanti* Luc. — Djebel Tarrhuna: Bir Milrha.
Mesostena laericollis Sol. — Djebel Tarrhuna: Bir Milrha.
Mesostena oblonga Sol. — Djebel Tarrhuna: Bir Milrha.
Micipsa Douei Luc. — Uadi M'bellem.
Micipsa Mulsanti Levrat. — Uadi M'bellem.
Stenosis Webbi Guér. — Djebel Tarrhuna: Bir Milrha.
Microtelus Lethierryi Reiche. — Djebel Tarrhuna: Bir Milrha.
Acis Goryi Sol. — Kufra.
Scaurus angustus Reiche (♂.♀). — Uadi Mader.
Blaps barbara Sol. — Djebel Tarrhuna: Bir Milrha.
Brachycerus Pradierii Fairm. — Djebel Tarrhuna: Bir Milrha.

Im Uebrigen umfasst die Sammlung sehr häufige, für Tripolitaniern theilweise zum ersten Male constatirte Arten, namentlich Tenebrioniden, deren Verzeichniss hier angereicht sei:

Nebria rubicunda Quens. (Bir Milrha; Uadi Scherschara); *Calosoma azoricum* Heer (Audjila-Djalo); *Cymindis suturalis* Dej. (Bir Milrha; Uadi M'bellem); *Graphipterus luctuosus* Dej. var. *intermedius* Guér. (Bir Milrha); *Graphipterus serrator* Forsk. (Palmgärten bei Sockna); *Anthia scamaulata* Fabr. (Audjila-Djalo); *Anthia venator* Fabr. (Bir Milrha; Audjila-Djalo); *Brosicus politus* Dej. (Uadi Mader); *Stenolophus abdominalis* Géné (Uadi Scherschara); *Argutor barbarus* Dej. (Bir Milrha; Uadi M'bellem; Uadi Scherschara); *Acorius metallescens* Dej. (Bir Milrha; Uadi Scherschara); *Sphodroides picicornis* Dej. (Bir Milrha); *Calathus mollis* Marsh. (Uadi Scherschara); *Platynus albipes* Fabr. (Uadi Scherschara). — *Cyclonotum orbiculare* Fabr. (Ain Schersoynra). — *Saprinus Solskyi* Reiche (Palmgärten bei Sockna). — *Scarabaeus sacer* L. (Audjila-Djalo); *Scarabaeus puncticollis* Latr. (Kufra; Bir Milrha); *Anthophagus Amyntas* Oliv. (Bir Milrha); *Anthophagus nebulosus* Reiche (Bir Milrha); *Aphodius hydrochoeris* Fabr. (Bir Milrha); *Trox granulipennis* Fairm. (Bir Milrha); *Pachydema bullata* Burm. (Audjila-Djalo); *Leucocelis stictica* L. (Audjila-Djalo). — *Sinoxydon senegalense* Dej.¹⁾ (Palmgärten bei Sockna). — *Zophosis pygmaea* Sol. (Bir

¹⁾ Die Art, im Berliner Museum als *Apate senegalensis* Dej. Cat. vom Senegal, Nort Natal und Prom. bon. Speci, als var. *dentifrons* Heyden von Nubia vorliegend, finde ich nirgends beschrieben und gebe daher hier ihre Diagnose. Sie scheint mit *Sinoxydon (Apate) Zickeli* Mars. einige Aehnlichkeit zu besitzen und ist auch von derselben Grösse:

Sinoxydon senegalense (Dej.), long. 8, larg. ca. 3 mm., *cylindricum, elongatum, fuscum, nitidum; capite transverso, elongato;*

Milrha); *Erodium nitidicollis* Sol. var. (Audjila-Djalo); *Leptonychus erodioides* Chevr. (Bir Milrha; im Museum auch von Ile de Prince); *Adesmia metallica* Klug. var. (Uadi M'bellem); *Adesmia monilis* Klug. (Audjila-Bengasi); *Pachychila Steveni* Sol. (Bir Milrha; Uadi Mader); *Mesostena angustata* Fabr. (Bir Milrha; Uadi M'bellem; Palmgärten bei Sockna); *Micipsa striaticollis* Luc. (Bir Milrha); *Hidrosis creatocostata* Redt. (Bir Milrha); *Adelostoma sulcatum* Duponch. (Bir Milrha; Uadi Dinar); *Morica octocostata* Leach. (Uadi Mader); *Scaurus curinatus* Sol. (Bir Milrha); *Scaurus puncticollis* Sol. (Palmgärten bei Sockna); *Prionothecca coronata* Oliv. (Kufra; Audjila-Djalo); *Ocnera hispida* Forsk. (Uadi Mader; Palmgärten bei Sockna); *Pachyseelis crinita* Sol. (Bir Milrha); *Pimelia angulata* Fabr. (Kufra; Audjila-Djalo; Bondjem); *Pimelia canescens* Klug. [*depilata* Sol.] (Uadi Dinar); *Pimelia comata* Sol. (Audjila-Bengasi); *Pimelia obsoleta* Sol. (Bir Milrha; Audjila-Djalo; Uadi Dinar); *Pimelia simplex* Sol. var. (Bir Milrha); *Opatroides punctulatus* Brullé [*elongatus* Klug. i. l. von Smyrna und Alexandria] (Uadi M'bellem); *Opatrum hispidum* Brullé [*prolixum* Er.] (Bir Milrha; Uadi M'bellem; Palmgärten bei Sockna). — *Meloë purpurascens* Germ. (Bir Milrha). — *Chrysomela bicolor* F. (Bir Milrha); *Timarcha laevigata* L. (Bir Milrha; Uadi Mader); *Cassida nebulosa* L. (Bir Milrha); *Coccinella septempunctata* L. (Bir Milrha; Uadi M'bellem). — *Cleonus plicatus* Latr. (Bir Milrha).

Als neu glaube ich folgende Arten anzusprechen zu müssen, von denen nur eine in der Sammlung bereits vertreten war:

Platyderus brunneus nob. [*Sphodrus brunneus* Klug. i. l.],
(Taf. II. Fig. 5).

Brunneus, pedibus brunneo-testaceis, parum nitidus, elytris subopacis; prothorax capite dimidio latior, retrorsum sensim paullo angustatus, angulis anticis subacutis, posticis rotundato-

fronte parum convexa, sat crasse rugosa, inter oculos sulco transverso et pone sulcum dentibus utrinque 2 sublateralibus limitata; prothorace convexo, subgibboso, lateribus rotundatis, parte posteriore sparsius granosa, parte anteriore subdeclivi, circum denticulata et lateribus dente curvato apicali instructa; elytris humeris incrassatis, convexis, apice declivibus, singulo prope suturam incrassatam unidentato, margine rotundato, haud tuberculato, supra sparsius profunde punctatis, punctis retrorsum evanescentibus substriatis, interstitiis latioribus glabris; tibiis pedum catus denticulatis.

acutis, lateribus rotundatis, margine antico late emarginato, postico rotundato, medio sinuato. Elytra elongata, conjunctim prothoracis basi haud latiora, levissime striata, striis obsolete punctatis, interstitiis parum convexis, obsolete punctulatis, marginibus profunde punctatis, interstitio secundo pone basin unipunctato, tertio bipunctato. Pedes graciles, tibiis intermediis subrectis. Long. 9—10 mm.

Schlank, braun, die Beine heller braungelb, der Vorderleib schwach glänzend, die Flügeldecken durchaus matt. Der Kopf glatt, zwischen den Augen jederseits der Länge nach gestreift, zwischen den Antennenwurzeln mit schmaler Quersfurche. Der Prothorax um die Hälfte breiter als der Kopf, nach hinten zu wenig an Breite abnehmend, die vorderen Seitenwinkel spitz, die hintern abgerundet, die Seiten gerundet, der Vorderrand breit ausgeschnitten, der Hinterrand nach hinten convex gerundet, in der Mitte ausgebuchtet, der Rücken längs der Mitte tief gefurcht; die Furche entsendet jederseits feine Querstreifen; die Pasis jederseits mit drei schrägen Eindrücken. Das Schildchen fast glatt. Die Flügeldecken gestreckt, zusammen nicht breiter als die Basis des Prothorax, hinter den eckigen Schultern sanft erweitert, hinter der Mitte an Breite wieder abnehmend, an der Spitze kaum gebuchtet, sehr schwach längs gestreift; die Längsstreifen nur von der Seite betrachtet punktirt erscheinend; die Zwischenräume ziemlich flach, schwach punktirt, der Rand mit tiefen Punktgrübchen, der zweite Zwischenraum vorn mit einer, der dritte mit zwei Ocellen. Die Beine schlank, die Mitteltibien ziemlich gerade.

Von Djebel Tarrhuna: Bir Milrha und Uadi M'bellem.

Das Berliner Museum besitzt ausserdem von Ehrenberg gesammelte Exemplare aus Egypten und Syrien, das syrische Exemplar ist eine scherbengelbe Varietät.

Cf. Schaufuss, Mon. d. Sphodr., p. 124.

Xantholinus coloratus, nov.

Niger, nitidus, pedibus rubro-brunneis, femoribus piceis; clytris piceis, apicem versus margineque postice dilute stramineis; capite utrinque grosse et sparse punctato, pone antennarum fossam utrinque breviter longitudinaliter sinuato; prothorace capite parum angustiore, seriebus punctorum duabus dorsalibus utrinque 9 subrectis, lateribus confuse punctatis; clytris prothoracis basi conjunctim paullo latioribus, densius grosse punctatis. Long. 7—8 mm.

Djebel Tarrhuna: Bir Milrha.

Lathrobium artum, nob.

Niger, nitidus, apice pallidiores brunneo, elytris, antennis, pedibus dilute brunneis; capite densius punctato; prothorace longiore quam latiore, capite haud angustiore, sat dense impresso-punctato; elytris abdomineque punctato-scabrosis, hoc retrorsum longius piloso. — Exemplum alterum prothoracem puullo pallidiores, fusco brunneum ostendit. Long. 7—8 mm.

Djebel Tarrhuna: Bir Milrha.

Hister miniatus, nob. (Taf. II. Fig. 6).

Subovalis, subdepressus, niger, nitidissimus, elytris pedibusque ferrugineis; fronte stria profunda subsemicirculari integra; prothorace stria laterali externa internaque singula integra; elytris stria subhumerali externa, striisque 10—30 dorsalibus integris, 40—50 antrorsum paullo abbreviatis, subaeque longis, suturali basi parum abbreviata; margine inflexo, unisulcato; pro-pygidio pygidioque dense et grosse punctatis; mesosterno profunde sinuato, marginato; tibiis anticis tridentatis, posticis quadrispinosis. Long. 3, 4—5 mm.

Ain Schersozura (in aqua).

In Marseul's sixième Groupe gehörig, aber dem *H. Touthmosis* nächst verwandt.

Parnus gracilis, nob.

Elongatus, subcylindricus vel subfusiformis, livido-brunneus, pilis brevibus livido-brunneis densius vestitus; antennis approximatis; prothorace parum convexo, basin versus paullo dilatato; scutello lateribus rotundatis apice subacuto; elytris gracilibus, prothoracis basi conjunctim paullo latioribus, pone medium sensim angustatis, apice subacutis, margine incrassato, dense tenuiter punctulatis. Long. 5 mm.

Ain Schersozura (in aqua).

Aphodius palmetincolus, nob.

Rubro-brunneus, elytris pallide flavis, sutura cum scutello late rubro-brunneo; capite infuscato; clypeo crasse rugoso; fronte punctata nitida, tuberculis tribus minutis, duabus lateralibus singulaque media, carina transversa acuta conjunctis, clypeo limitata; prothorace convexo, transverso, lateribus rotundato, sat dense et crasse punctato, nitidissimo; elytris convexis, striatis, striis punctatis, interstitiis convexis, subtilissime punctulatis. Tibia antica extus tridentata. Long. 4, 7 (4—5) mm.

Die Art, in mehreren, ganz übereinstimmenden Stücken aus den Palmgärten bei Sockna vorliegend, hat in der Färbung grosse Aehnlichkeit mit *A. leucopterus* Klug., unterscheidet sich aber von diesem genugsam durch die etwas bedeutendere Grösse, die Skulptur des Kopfes und die stärker gewölbten Zwischenräume der Flügeldecken.

Pachydema adusta, nob. (Taf. II. Fig. 3).

♀. *Alata, oblonga, valde convexa, nitida, rubro-brunneo-fusca, capite pedumque tibiis pilis flavis longis vestitis; capite rugoso-punctato; prothorace brevi, transverso, lateribus valde rotundatis, angulis anticis productis, punctis grossis areaque latiore media longitudinali, antice angustata, glabra, nitidissima; clytris humeris rotundato-productis, pone medium paullo dilatatis, grosse irregulariter punctatis, obsolete striatis, singulo striis suturalibus 2 evidentioribus; propygidio densius tenuiter punctato, pygidio lateribus parce punctatis; tarsis posticis elongatis.* Long. 17 mm.

Audjila-Djalo.

Apate uncinata, nob.

Atra, cylindrica, subnitida; capite directo, sat crasse rugoso, clypeo flavide barbato; oculis rotundato-transversis; antennis nigris, clava subflava, articulis compressis brevibus transversis; prothorace valde convexo, reticulato-rugoso, margine antico paullo dilatato, lateribus uncinato-dentato, parte apicali declivi, denticulata; clytris elongatis, convexis, lateribus subparallelis, pone humeros sensim vix angustatis, retrorsum dilatatis, postice subdeclivibus marginibus rotundatis, humeris rotundatis, subproductis, singulo longitudinaliter subcostata, costa suturali transverse substriata, latiore, basi punctis 10 crassis seriem singulam postice valde abbreviatam formantibus ornata, costis tribus dorsalibus, marginali pone humeros inferiora versus curvata et costa subhumerali postice abbreviata conjuncta, interstitiis subtriseriatim grosse punctatis; abdomine segmentis longitudinaliter sat dense striatis. Long. 14 mm.

Audjila-Djalo.

Mecopisthopus, *Tenebrionidarum* nov. gen.

Mentum transversum, antice emarginatum. Clypeus inter antennis impressione profunda transversa longa. Oculi ovals, superiores. Antennae longiores, articulis obconicis, tertio elongato, quarto-ultimo gradatim abbreviatis, apicali minimo. Pro-

thorax transversus, duplo latior quam longior, convexus, apicem basinque versus angustatus. Elytra prothorace conjunctim multo latiora, parum convexa, retrorsum paullo declivia, humeris rotundatis, lateribus subrotundatis, epipleuris latis, haud carinatis. Pedes longiores, villosi, postici longissimi, his tibiis subcompressis, curvatis, tarsis compressis, elongatis, articulo primo quarto saltem duplo longiore; tibiae anticae subtrigonae, tenuiores, extus dentibus crassis, apicem versus gradatim crassioribus armatae, apice intus calcari longo tenui, calcarique multo brevioribus instructae, tarsi quatuor anteriores breves. Prosternum haud elongatum.

Die neue Gattung steht *Platyope* am nächsten, unterscheidet sich aber von allen verwandten Gattungen durch das auffallend verlängerte Grundglied der Tarsen der beiden Hinterbeine; auf Grund dieser Eigenthümlichkeit wurde der Gattungsname gebildet. Die typische Art ist:

Mecopisthopus Rohlf'si, nob. (Taf. II. Fig. 4).

Cinereo-niger; capite sat crasse punctato-rugoso, nigro setoso; prothorace transverso, duplo latiore quam longiore, lateribus convexis, marginibus antico posticoque truncatis, parallelis, disco rugoso-punctato, nigro piloso; elytris humeris valde convexis, longe pone medium apicem versus angustatis, subtiliter rugosis, sparsim granulatis, singulo serie singula granularum suturalium dense positarum et carinis quatuor, externa marginali, postice confluentibus, seriebus circa tribus granularum dense positarum formati; tibia antica extus quatuor-dentata, tarso postico tibia postica viæ vel paullo brevioribus. Long. 12—13 mm.

Andjila-Djalo.

Es liegen nur zwei Exemplare vor; dem einen fehlen die Beine gänzlich.

Storthocnemis, *Tenebrionidarum* nov. gen.

Mentum transversum. Clypeus inter antennas impressiore transversa sat profunda longiore. Oculi subsuperiores, subovales. Antennae breviores, articulis obconicis, tertio elongato, apicali minimo. Prothorax transversus, fere duplo latior quam longior, convexus, lateribus rotundatis, antice et postice paullo unguistatus, late submarginatus. Elytra prothoracis basi conjunctim latiora, humeris subangulatis, parum convexa, apice subacuta. Pedes breviores, villosi, tibia antica subtrigonalis, tenuiore, extus dentata, apice intus calcaribus binis subaequalibus armata, tarsis posticis

haud elongatis, compressis, tibia subcompressa fere $\frac{1}{2}$ brevioribus, articulo primo et quarto (sub-)aequalibus. Prosternum haud elongatum.

Die neue Gattung steht zwischen *Platyope* und *Lasiostola* in der Mitte. Die typische Art ist:

Storthocnemis Steckeri, nob. (Taf. II. Fig. 8).

Nigra, subnitida; capite granulis minutis sparso, nigro piloso; prothorace transverso, latiore quam longiore, lateribus convexis, marginibus antico posticoque emarginatis, disco convexo, granulis sat dense munito, nigro piloso; elytris subdepressis, granulis sat crassis obtectis, his suturam versus magis obsoletis, impresso punctatis, carina marginali crenulata, granulis laterum densius positus pseudocarinas duas formantibus. Tibia antica extus quinque-dentata, tarso postico tibia postica subcompressa fere $\frac{1}{2}$ brevior, articulis compressis, ciliatis, primo quartoque subaeque longis. Long. 9,5—11 mm.

Von Uadi M'bellem und aus den Palmgärten bei Sockna.

Es liegen fünf nur in ihrer Grösse etwas differirende, sonst ganz übereinstimmende, wohl erhaltene Exemplare vor.

Blaps tripolitanica, nob.

Subovalis, oblonga, valde convexa, nigra, nitidula; capite sat crasse sed minus dense punctato; antennis gracilibus, prothoracis basin longius superantibus; prothorace convexo, transverso (long. 8, lat. 11 mm.), basi angustato, lateribus rotundatis, postice leviter sinuatis, antice rotundato-productis, margine antico profundius bisinuato, margine postico subsinuato, disco tenuiter sat dense punctulato; scutello sat magno, subtriangulo; elytris oblongo-ovatis, postice valde convexis latisque, cauda apicali sat brevi, divaricata, dorso striato-punctato, interstitiis paullo convexis, uniseriatim laxè longitudinaliter punctatis, postice lineis obsoletis, intervallis convexioribus; ♂i abdominis segmento primo medio postice dense fulvo-piloso, pone medium tuberculo transverso valde prominente apice truncato, parte postica valde concava, transversim plicata, sparsius granulata, segmento ipso densius crasse granuloso, segmentis 2o—4o sat crasse et dense granulosis, 5o basi convexo, apice subplano, granuloso-rugoso; pedibus crasse granulosis, tibia postica subbisinuata. Long. (♂) 35 mm.

Kufra.